

Kapitola 4:

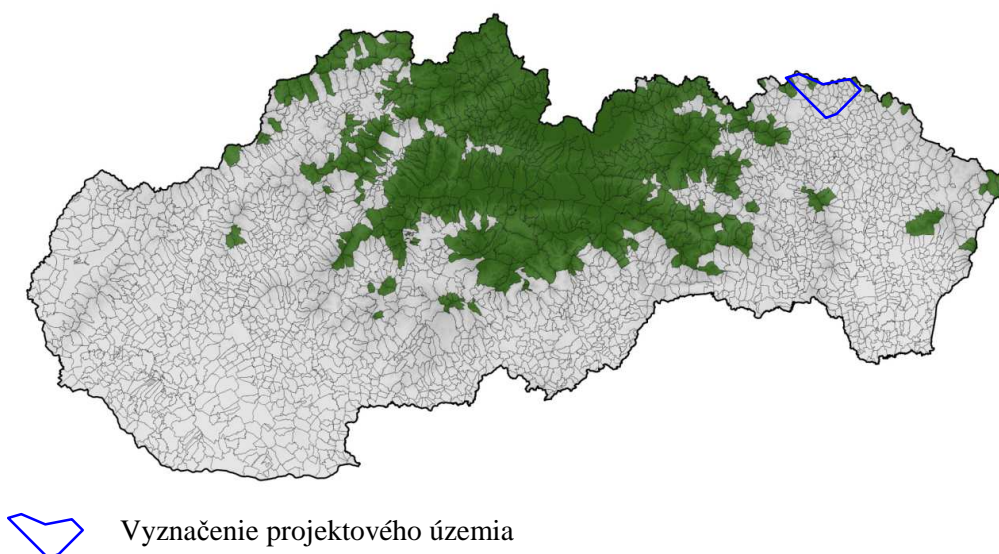
Projektové územie hornej Ondavy

V tejto kapitole, na ktorú potom nadväzuje opis socio-ekonomickej charakteristiky územia hornej Ondavy v kap. 6 je vo všeobecnosti opis územia, pre ktoré sa spracovala RASHO a ktoré je súčasťou aj realizovaného projektu Ondava pre život.

4.1. Geografická poloha, obyvateľstvo, sídla.

Projektové územie sa nachádza v severnej časti východného Slovenska, v regióne Šariš, na území Ondavskej vrchoviny a čiastočne aj pohoria Busov (obce okresu Bardejov) a južných svahoch Nízkych Beskýd (obce okresu Svidník). V porovnaní s orografiou Slovenska sa projektové územie nachádza vo vyznačenom priestore v mapke č 6.

Mapka č. 6: Projektové územie vo vzťahu k výškovým parametrom SR



Do horských oblastí sú zaradené obce, ktoré spĺňajú jedno z nasledujúcich kritérií:

- Priemerná nadmorská výška obce väčšia alebo rovná 700 m n. m.
- Priemerná nadmorská výška obce väčšia alebo rovná 600 m n. m. a menšia ako 700 m n. m.
- Svahovitosť územia obce väčšia alebo rovná 20% (11,18°) na ploche väčšej ako 50% územia obce.
- Priemerná nadmorská výška obce väčšia alebo rovná 500 m n. m. a menšia ako 600 m n. m. v kombinácii so svahovitosťou obce väčšou ako 15% (8,31°) na ploche väčšej ako 50% územia obce.

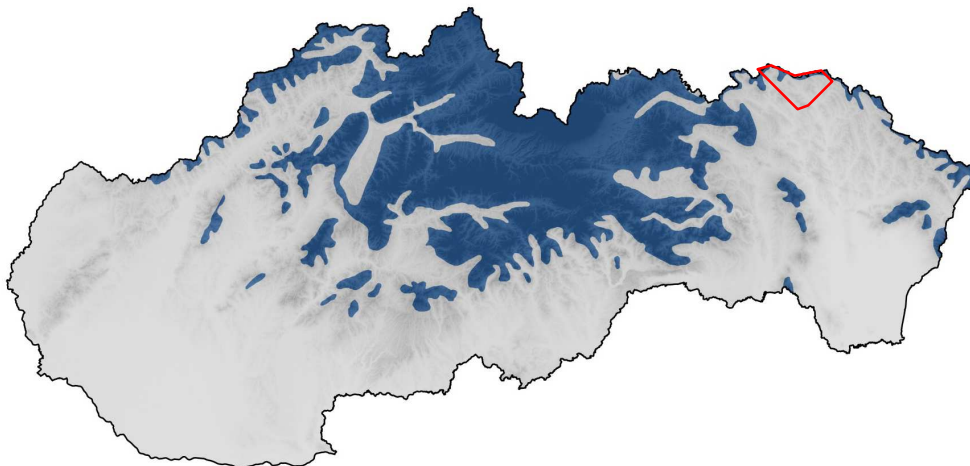
V striktnom ponímaní do horských oblastí môžeme zaradiť len územia približne od 800 m n. m. a vyššie, ak sa horské oblasti hodnotia len na základe nadmorskej výšky. Charakter krajiny, morfológia a ostatné primárne vlastnosti majú však vplyv na vnímanie a charakteristiku klímy v projektovom území. Klasifikácia klímy sa vymedzila podľa základných klasifikačných jednotiek a stanovenia ich geografického rozloženia. Kombináciou teplotných kritérií a indexu zavláženia vzniklo členenie Slovenska na mape klimatických oblastí Slovenska (Lapin, Faško, Melo, Šťastný, Tomlain, 2002).

Územie Slovenska je rozčlenené podľa vyššie uvedenej klimatickej klasifikácie na tri hlavné klimatické oblasti:

- Teplá klimatická oblasť: počet letných dní (s maximálnou teplotou vzduchu 25 °C a viac) v roku je nad 50. Delí sa na 7 okrskov,
- Mierne teplá klimatická oblasť: priemerná júlová teplota je vyššia alebo rovná 16 °C. Delí sa na 7 okrskov,
- Chladná klimatická oblasť: priemerná júlová teplota je nižšia ako 16 °C. Delí sa na 3 okrsky podľa hodnôt priemernej júlovej teploty.

Chladná klimatická oblasť zaberá 27,4% rozlohy Slovenska. Viaže sa predovšetkým na polohy s vyššími nadmorskými výškami, z nižších polôh zaberá značnú časť Podtatranskej a Oravskej kotliny, Oravskej, Kysuckej a Ľubovnianskej vrchoviny. Chladná klíma má značný vplyv na aktivity vo svojich oblastiach. Jedná sa predovšetkým o znevýhodnené hospodárenie, zvýšené náklady na údržbu technickej infraštruktúry, či na hospodárenie s teplotou. Takmer 75% územia chladnej klimatickej oblasti má vykurovacie obdobie dlhšie ako 280 dní a rovnako 75% územia chladnej klimatickej oblasti má 100 a viac dní so snehovou pokrývkou.

Mapka č. 7: Chladné klimatické oblasti SR



Tento údaj je pomerne významný z hľadiska predmetu RASHO, nakoľko územie sa síce nachádza na severe Slovenska, ale väčšina projektového územia spadá do mierne teplej oblasti, vlhkej, vrchovinovej, pahorkatinovej oblasti. Vzhľadom však na dopady klimatickej zmeny aj tu možno v súčasnosti pozorovať mierne otepľovanie oproti dlhodobým meraniam (1961-1990), z ktorých vychádza klimatické zaradenie projektového územia. Súčasný trend lepšie vystihuje Tarábekovej klimatogeografická klasifikácia Slovenska (Tarábek, 1980).

Tento údaj je pomerne významný z hľadiska predmetu RASHO, nakoľko územie sa nachádza síce nie vo veľkých výškach, ale jeho celkový charakter ho približuje k charakteristike blízkej chladnej klimatickej oblasti najmä

Celkovo ale možno projektové územie považovať za prechodné územie k horským oblastiam s chladnejšou klímou z dôvodu členitosti terénu, lesnatosti a pomerne vysokého počtu daždivých a snehových dní v roku, a celkového prevládajúceho (pocitovo) chladnejšieho charakteru klímy a krajiny.

Projektové územie sa nachádza na hranici s Poľskom, čo je súčasne aj kontinentálna hranica európskych rozvodí vedúcej po hrebeni Ondavskej vrchoviny.

Katastre obcí na severe projektového územia tiež tvoria hranicu medzi SR a Poľskom. Administratívne patria do Prešovského samosprávneho kraja a nachádzajú sa v okresoch Bardejov a Svidník (obr. č. 6).

Obr. č. 6: Mapa projektového územia s vyznačením hlavných vodných tokov



Projektové územie je vyčlenené na základe orografickej hranice povodia horného toku rieky Ondava od sútoku s Ladomírskym potokom vo Svidníku po pramenné oblasti týchto dvoch tokov – Ondava a Ladomirka. Projektové územia zahŕňa 46 katastrov, ale 2 z nich – svidnícky a obec Smilno sú analyzované iba čiastočne. Z katastra Smilna je jeho západná časť už v povodí Tople, a teda mimo povodia Ondavy a z katastra Svidníka sa berie iba územie mimo zastavané územie mesta, teda územie v krajine vyznačené hranicou mesta.

V projektovom území štatisticky žije cca 8300 obyvateľov (presnejší údaj je v tab. č. 2 z 31.12.2013). Reálne je tento počet v súčasnosti variabilnejší, mimo migračných pohybov sa tu prejavuje aj fenomén prihlasovania sa na trvalý pobyt pôvodne chatárov a chalupárov, resp. v krajine ekonomicky neproduktívnych obyvateľov. V dôsledku nízkej úrovne ekonomiky a vysokého rizika chudoby je projektové územie postupne vyľudňované v dôsledku odchodu mladých ľudí za prácou.

Najstaršou obcou podľa prvej písomnej zmienky je obec Dubová v okrese Svidník (1355), najväčšou obcou podľa rozlohy je obec Ladomirová v okrese Svidník (1539 ha), najmenšou je obec Krajná Polana v okrese Svidník (294 ha), najväčší počet obyvateľov má obec Ladomirová (1029) a najmenšou obcou územia je obec Prikra v okrese Svidník (8).

Tab. č. 2: Prehľad počtu obyvateľov, rozlohy a dátumu prvej písomnej zmienky

OBEC	rozloha (ha)	počet obyvateľov	prvá písomná zmienka	OBEC	rozloha (ha)	počet obyvateľov	prvá písomná zmienka	OBEC	rozloha (ha)	počet obyvateľov	prvá písomná zmienka
Belejovce	308	22	1600	Krajná Poľana	294	206	1618	Roztoky	1 126	377	1455
Bodružal	724	62	1600	Krajná Porúbka	373	54	1582	Svidníčka	572	142	1572
Cigla	488	99	1427	Krajne Čierne	657	76	1618	Šarbov	844	12	1618
Díhoňa	885	70	1618	Kružľová	828	705	1414	Šarišské Čierne	1 401	305	1414
Dobroslava	558	30	1600	Ladomírová	1 539	168	1414	Šemetkovce	707	90	1572
Dubová	1 255	229	1355	Medvedie	505	48	1572	Vagrinec	552	127	1548
Havranec	764	13	1618	Mikulášová	799	133	1414	Vápeník	377	38	1600
Hunkovce	696	334	1548	Nižná Jedľová	475	83	1572	Varadka	737	196	1492
Hutka	369	86	1618	Nižná Písaná	738	85	1600	Vyšná Jedľová	508	191	1572
Jedlinka	456	87	1567	Nižná Poľanka	588	250	1435	Vyšná Písaná	949	74	1600
Jurkova Vola	741	85	1600	Nižný Komárnik	1 238	175	1618	Vyšná Poľanka	569	109	1572
Kapišová	662	416	1548	Nižný Mirošov	699	256	1567	Vyšný Komárnik	660	72	1600
Kečkovce	1 280	243	1582	Nižný Orlík	929	301	1357	Vyšný Mirošov	1 270	583	1567
Korejovce	406	67	1600	Ondavka	347	18	1618	Vyšný Orlík	1 472	383	1414
Krajná Bystrá	894	394	1618	Prikra	929	8	1618	Spolu	33 168	8363	

Legenda: Najvyšší počet obyvateľov (červené), Najväčšia rozloha (ha) (zelené), Najstaršia písomná zmienka (oranžové), Najmenší počet obyvateľov (modré), Najmenšia rozloha (ha) (svetlozelené)

Zdroj: Encyklopédia miest a obcí SR, ŠÚ SR – stav k 31.12.2013/

Z tab. č. 2 je zrejmé, že väčšina obcí sa nachádza v rozpätí od 8 – 200 obyvateľov. Priemerný počet obyvateľov je 190 na jednu obec a priemerná rozloha je 783,82 ha/obec. Nad 500 obyvateľov majú len 3 obce územia. Najvyššie položenou obcou územia je obec Ondavka (480 m n.m., 18 obyvateľov), najnižšie (259 m n.m.) obec Nižný Orlík. Centrum Svidníka má evidovanú výšku 251 m n.m. Celé projektové územie má výrazne vidiecky charakter a nie je v ňom zahrnuté žiadne mesto (mesto Svidník nie je súčasťou projektového územia). Priemerná hustota obyvateľov na km² je 25,21 obyvateľa, čo radí toto územie medzi územia s najnižšou hustotou osídlenia v rámci SR.

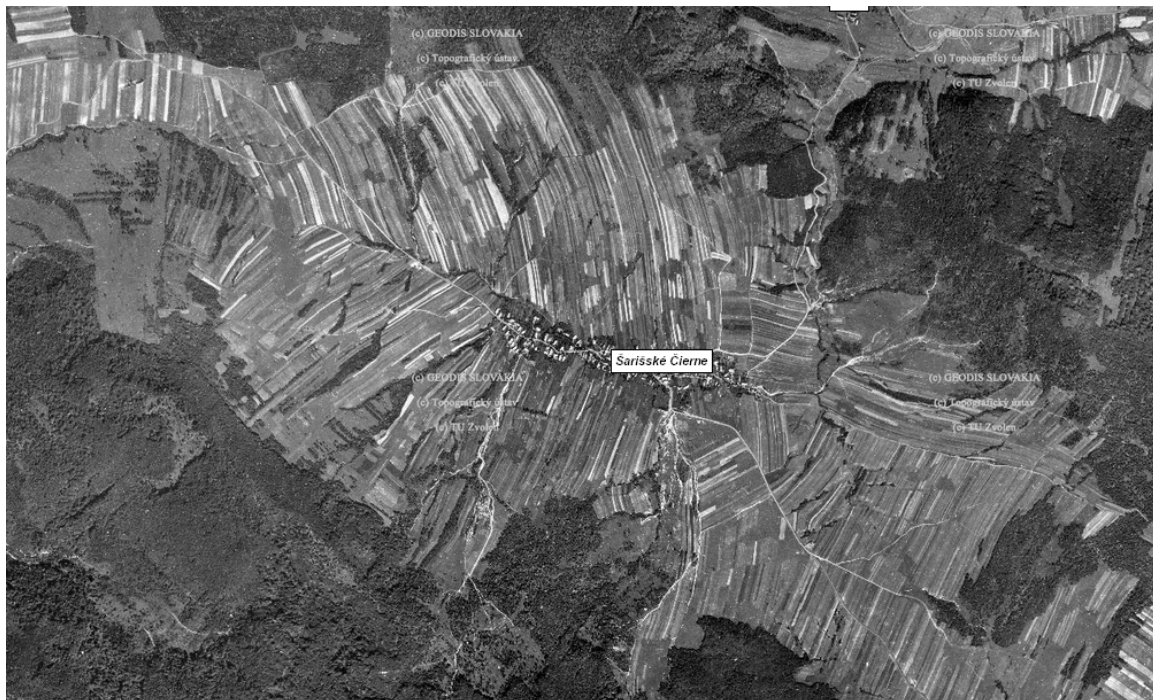
Plocha projektového územia nie je založená na súčte plochy katastrov. Je braná presne podľa rozhrania povodí, a teda odtokových pomerov v krajine hornej Ondavy. Projektové územie má v 44 katastroch plochu 33 168 ha (331 km²) k čomu pripočítavame relevantné plochy katastrov Smilna (cca 562 ha) a mesta Svidník (cca 868 ha). Celkovo projektové územie a jeho hodnotenie sa spracovalo na ploche 34 558 ha (cca 346 km²).

Stručný historický vývoj súčasného charakteru krajiny hornej Ondavy

Osídľovanie a s ním spojené odlesňovanie územia na sever od Svidníka začalo už v 13. storočí. Pre vznik kultúrnej – poľnohospodárskej krajiny bola určujúca produkčná schopnosť (bonita) a obrábatelnosť miestnych pôd. Z faktorov ovplyvňujúcich obrábatelnosť boli najdôležitejšie sklonitostné pomery a skeletnosť, prípadne podmáčanosť pôd.

Po pozemkovej reforme, začatej v roku 1918, nadobudla poľnohospodárska krajina približne taký charakter ako znázorňuje nasledujúci obrázok.

Obr. č. 7. Fotografia k.ú. Šarišské Čierne z roku 1950



Charakter takejto krajiny sa udržal veľmi dlho. Z obrázku však nie je detailne vidieť drobnú krajinnú architektúru, krajinné prvky, ktoré definovali jej charakteristický vzhľad a dopĺňali funkcie ekosystémov, či už ako produkčné ale aj mimoprodukčné – ekosystémové funkcie.

Na nasledujúcej snímke je už vidieť dôsledky zmeny prístupu ku krajine a charakteru jej využívania. Drobné políčka boli scelované a odstránili sa krajinné prvky, dreviny mimo les ostali len v dolinkách a popri tokoch.

Obr. č. 8.: Fotografia k.ú. Šarišské Čierne z roku 1973

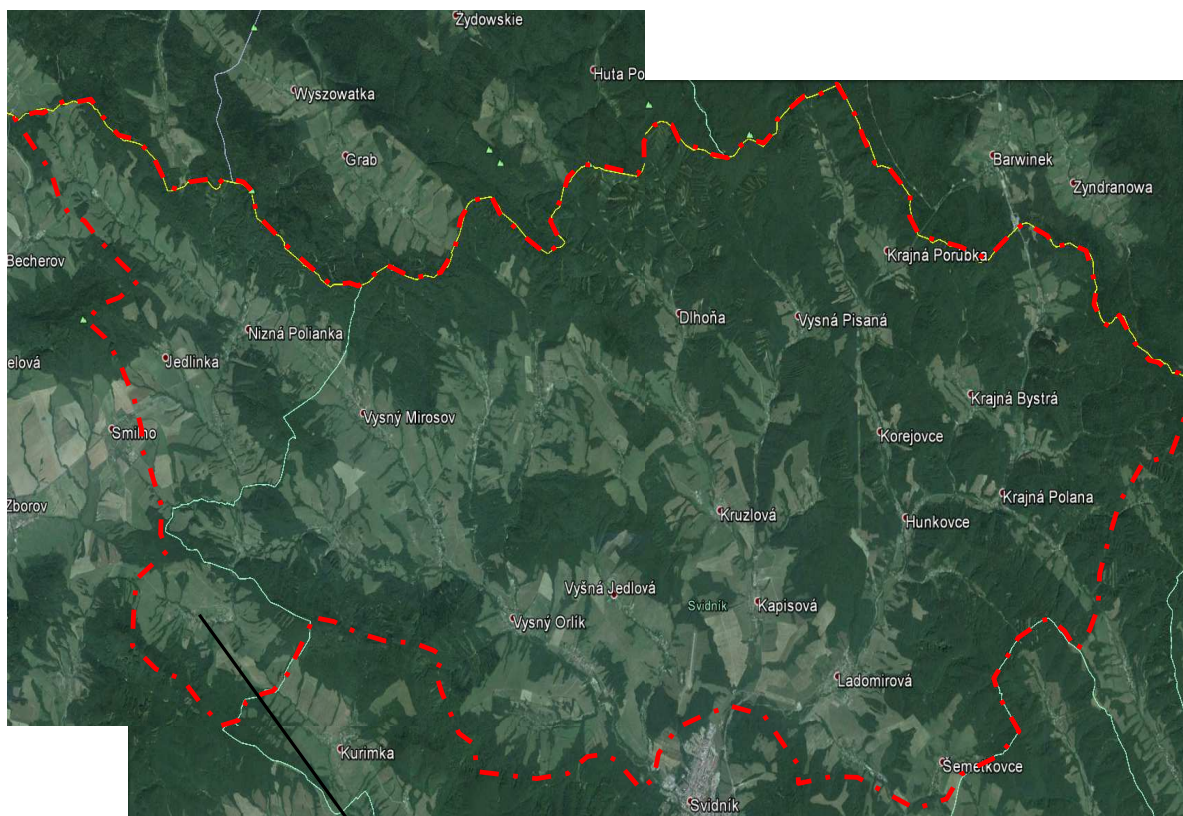


ZDROJ: Technická univerzita Zvolen, LGIS.

Súčasný stav poľnohospodárskej krajiny vyplynul z jej historickej štruktúry a vývoja v posledných desaťročiach. Novú a veľmi dôležitú úlohu pri formovaní charakteru poľnohospodárskej krajiny začal hrať faktor ekonomickej efektívnosti hospodárenia na pôde. Pre dnešný vzhlad poľnohospodárskej krajiny projektového územia mal vývoj ekonomických podmienok agrozozortu v posledných dvadsiatich rokoch určujúcu funkciu.

Pre porovnanie charakteru poľnohospodárskej krajiny v minulosti a v súčasnosti sme vybrali k. ú. obce Šarišské Čierne, ktoré je pre projektové územie dostatočne reprezentatívne.

Obr. 9: Letecká snímka projektového územia a detail územia k.ú. Šarišské Čierne v súčasnosti.



Upravené z GOOGLE Earth 2014



Ilustračné foto: Malebná krajina projektového územia (foto P. Straka, 2014)



Poľnohospodárska činnosť mala v projektovom území podstatný vplyv na tvorbu krajiny a dotvárala krajinný obraz a krajinný ráz. Súčasný stav využitia poľnohospodárskej krajiny je dôsledkom mnohých zmien v priebehu ostatných desaťročí, keď došlo k podstatným zmenám vo využití poľnohospodárskej pôdy od malo plošných, pestrých mozaikovitých poličok, cez proces združstevňovania, sceľovania pozemkov vhodných pre mechanizované obhospodarovanie až po likvidáciu existujúcich JRD resp. štátnych majetkov a vznik nových subjektov v 90-tych rokoch, ktoré v súčasnosti hospodária na poľnohospodárskej pôde ako podielnícke družstvá, spoločnosti s ručením obmedzeným alebo samostatne hospodáriaci roľníci.

Ostatné relevantné a podrobnejšie informácie o projektovom území sa nachádzajú v kap.7.

Ilustračné foto

Súčasný prameň Ondavy



Mokrade a tok rieky Ondava

